



# MÉDIATION CULTURELLE UN NOUVEAU SERVICE AUX PUBLICS

+ DE SERVICES + D'ENTREPRISES = UNE VIE + BELLE

# PAPREC PLASTIQUES RECYCLE 6 000 TONNES PAR AN



Gildas Le Jean, responsable et un opérateur en poste sur l'un des 5 broyeurs du site.

**Les plastiques font partie de notre vie quotidienne. Il y a ceux que l'on recycle dans nos bacs jaunes de tri sélectif et il y a ceux dont se charge Paprec dans la zone Anjou Actiparc du Segréen.**

Contact  
02 41 94 94 00

En 2014, Prodhag a rejoint la grande famille de Paprec group. Son métier reste identique : recycler les déchets des industries de production d'objets en plastique. Le site de Segré-en-Anjou-Bleu fait partie de la division « plastiques » du groupe, lequel compte en France, 8 entreprises spécialisées dans ce genre de traitement.

Chaque mois, à Sainte Gemmes d'Andigné, plusieurs centaines de tonnes de matières thermoplastiques arrivent par camion. Les casiers métalliques remplis de différentes pièces à broyer, (carottes, détourage, purges), sont rangés selon la nature du plastique (polyéthylène, polypropène, polystyrène, polycarbonates...).

La provenance est de 2 à 300 km autour de Segré. Suivant la famille ou les propriétés du plastique, la méthode de régénération peut être différente. Sur le site segréen, la technique consiste à broyer le plastique pour en tirer un granulé. Ce granulat a des qualités proches de celles de la matière vierge. L'usine compte 5 broyeurs dont un récemment acheté par Paprec. Les opérateurs, presque une vingtaine, travaillent tous équipés de bouchons

d'oreille, gants et lunettes de protection. Ils se relayent actuellement en 2/8 pour alimenter et vérifier le bon déroulement du processus de broyage. Pour assurer un recyclage de bonne qualité, il est nécessaire de ne pas mélanger les matières dans les broyeurs. Le nettoyage entre deux séries de matières premières nécessite 3 à 4 heures. L'objectif est de traiter le plus grand volume en nettoyant le moins souvent possible les machines.

Le produit fini est conditionné dans de gros sacs d'un volume d'une tonne. Il est revendu à des plasturgistes en France, en Europe ou encore en Asie du Sud-Est. Paprec peut aussi travailler à façon, (la matière ne lui appartient pas) et restituer le produit régénéré au client. Ce type de prestation, en économie circulaire, représente 30 à 40 % du volume annuel. Bonne nouvelle pour Paprec/Segré-en-Anjou-Bleu : le groupe est en cours d'acquisition d'une parcelle adjacente à l'usine, signe que des projets de développement devraient voir le jour. Il est évident que la part de produits régénérés chez les plasturgistes devrait connaître une forte évolution dans les années à venir.

## POUR EN SAVOIR +

Née, il y a 10 ans sous le nom de Prodhag, l'entreprise a été rachetée il y a 4 ans par Paprec group. Paprec group est le leader français du recyclage plastique avec 12 sites dans l'Hexagone et 300 000 tonnes de production.

Le groupe emploie 8 000 salariés sur 210 sites.

Le recyclage est un des enjeux majeurs du monde d'aujourd'hui tant d'un point de vue écologique qu'économique. Le contexte actuel est tendu : en janvier dernier, la Chine a bloqué l'entrée sur son territoire de matières premières brutes issues du recyclage. Les recycleurs doivent faire le choix de la qualité et adapter leurs outils de productions aux nouvelles normes en vigueur.

Anjou Actiparc du Segréen  
Avenue de Bretagne  
Sainte Gemmes d'Andigné  
www.paprec.com  
ouest@prodhag.fr

# ÉDITO



L'heure de la rentrée a désormais sonné ; elle met fin à la parenthèse estivale cette année très ensoleillée ; laquelle, je l'espère, vous aura permis de profiter de moments de détente en famille ou entre amis.

Nous allons dès maintenant poursuivre l'organisation de notre commune nouvelle.

Le travail effectué précédemment de rationalisation et de mutualisation nous a permis, sans augmenter les effectifs, de renforcer les services scolaires, techniques et d'accueillir une directrice des sports, ainsi qu'une médiatrice culturelle.

Nous construirons le budget 2019 par service, sur l'ensemble de la commune nouvelle afin de mieux correspondre à notre

projet de territoire. Bien que n'émanant plus de l'agrégation des budgets des communes déléguées, il respectera les engagements que nous avons pris quant à la réalisation des programmes municipaux envisagés pour le mandat 2014 - 2020.

À tous, je souhaite un bel automne avec une pensée particulière pour ceux qui, pour des raisons diverses, n'ont pas bénéficié de la trêve estivale.

**Gilles GRIMAUD**  
Maire de Segré-en-Anjou-Bleu



# SOMMAIRE

ÉCONOMIE	2
ÉDITO	3
TOUS AZIMUTS	4
ACTUALITÉS	6
DOSSIER	10
AGENDA	12
SPORTS	14
CULTURE	15
EN DIRECT DU TERRAIN	16
TRIBUNES LIBRES	18
PRATIQUE	19
PORTRAIT	20

Publication trimestrielle  
de Segré-en-Anjou-Bleu  
Octobre à décembre 2018

1 rue de la Madeleine Tél. 02 41 92 52 82

Directeur de la publication :  
Gilles Grimaud

Rédaction, mise en page et iconographie :  
service communication (sauf mention)

Conception de la maquette : Alphacoms

Impression : imprimerie Bleu Platine

Tirage : 8 700 ex.

N° ISSN : 2554-7437

Imprimé sur papier recyclé et recyclable.

Retrouvez le magazine enregistré par les bénévoles de l'association des donateurs de voix sur [www.seggreenanjoubleu.fr](http://www.seggreenanjoubleu.fr)

segre en anjou bleu @segrefr

SEGRÉ-EN-ANJOU-BLEU

## PARTICIPATION CITOYENNE

Forte participation mercredi 27 juin à la réunion publique d'information du dispositif « Participation citoyenne » qui consiste à sensibiliser les habitants en les associant à leur sécurité.

La présentation était assurée par le commandant Cartier et le major Beauputy de la compagnie de gendarmerie de Segré et de la brigade territoriale.



SAINT SAUVEUR DE FLÉE  
MONTGUILLON

## RANDO FAMILIALE BEAU SUCCÈS

Dimanche 9 septembre, à la randonnée "Pierres et pommes", 350 marcheurs, cyclistes, cavaliers et attelage se sont donnés rendez-vous au départ de la salle communale de Montguillon. Sous un beau soleil, ils ont pris les chemins vers Saint Sauveur de Flée. Ils ont pu notamment découvrir le château de Molières lors de la pause gourmande du matin.



NYOISEAU

## RANDONNÉES AVEC SEGRÉ CANOË

Dans le cadre de la convention signée entre la commune et Anjou Sport Nature, des randonnées en canoë étaient proposées au départ du camping de Nyoiseau. Au total, près de 100 randonnées ont été enregistrées sur 2 étés (2017 et 2018). Segré canoë (pédalos et canoë) proposait une nouvelle activité de biathlon qui a beaucoup plu aux participants.



Credit photo : Mathieu Christostome



SEGRÉ

NOYANT LA GRAVOYÈRE

## TOUT ART FER AU TOP PREMIER ANIMATHLON

Un week-end d'animations très réussies pour tous avec, au total, 60 peintres et 8 sculpteurs à l'œuvre, un vide-grenier avec 60 exposants, un beau marché d'artisanat et du goût avec une quarantaine de stands très diversifiés. Plusieurs fanfares se chargeaient de la mise en musique générale.

Dimanche 1<sup>er</sup> Juillet 2018, sous un soleil radieux, le premier animathlon organisé par la section triathlon de l'ESSHA de Segré a eu un beau succès. Au parc Saint Blaise de Noyant la Gravoillère, participants et visiteurs ont découvert des sports enchaînés en mode ludique (raid, duathlon, triathlon, aquathlon) pour le plaisir de tous.



SEGRÉ

## SAVEURS JAZZ... CHUT

Devenue un incontournable du Saveurs Jazz Festival, la sieste musicale a réuni une centaine de spectateurs lundi 9 juillet dernier. Au son de la clarinette d'Elodie Pasquier, la place du moulin sous la tour a pris une allure de forêt enchantée. Le festival a accueilli 8 500 spectateurs et près de 800 personnes ont suivi le programme d'animations "c'est extra".



MONTGUILLON

## FÊTE AU VILLAGE

Dimanche 10 juin à la salle des fêtes de Montguillon, plus de 150 habitants sur 220 étaient réunis pour partager un moment convivial, autour d'un pique-nique. Au cours de ce « festin », les convives ont participé aux quiz photos et clichés familles proposés par "Echanges et loisirs". Certains se sont mesurés à la pétanque, aux palets et d'autres aux jeux de sociétés... Puis, le comité des fêtes a procédé à son tirage tombola.



SEGRÉ

## FOLIKLORES : 2500 PARTICIPANTS

C'était la 14<sup>e</sup> édition de ce festival de musiques et de danses populaires. L'initiation au tango a remporté un vif succès comme l'ensemble des spectacles programmés. L'Algérie était représentée pour la première fois parmi les groupes invités ; ses prestations ont fait sensation. Rendez-vous en 2020 pour la 15<sup>e</sup> édition !



Depuis le 1<sup>er</sup> janvier 2017, la loi sur la transition énergétique interdit aux collectivités publiques l'utilisation des produits phytosanitaires pour l'entretien des espaces verts, forêts, promenades et voiries.

Les produits phytosanitaires sont une source importante de contamination des eaux et de risques d'intoxications pour les usagers et les professionnels en charge de l'entretien des espaces verts, routes et voiries.

Il est important de faire du "zéro-phyto".

## CIMETIÈRES

## TENDANCE ZÉRO-PHYTO

À Segré-en-Anjou-Bleu la quasi-totalité des cimetières des communes déléguées est non traitée.

Le zéro-phyto consiste à entretenir de façon non chimique les allées et les entre-tombes des cimetières. Cette méthode demande plus de moyens humains et matériels. Afin de faciliter le travail des agents, la collectivité a décidé d'enherber certaines zones. En effet, le temps d'arrachage manuel des mauvaises herbes est remplacé par le passage d'une tondeuse qui rend le travail moins difficile et plus rapide. La création de ces espaces végétalisés donne un rendu plus propre et plus esthétique. Les premières communes déléguées qui ont expérimenté ce procédé sont Montguillon et l'Hôtellerie de Flée (photo ci-contre). D'autres projets sont à l'étude, notamment sur les communes déléguées du Bourg d'Iré, de Châtellais et de Noyant la Gravoyère.

## D'AUTRES IDÉES

Une expérimentation est également en cours dans le cimetière de la commune déléguée de Segré : la végétalisation des entre-tombes de plantes grasses (type sedum) qui demandent peu d'entretien. Ce test est réalisé sur un an pour vérifier l'implantation et l'aspect esthétique de ces plantes, qu'elles soient résistantes à la sécheresse et qu'elles ne soient pas trop envahissantes.

Le cimetière de Segré va également bénéficier d'un réaménagement paysager complet. La première phase étant la création d'un enrobé sur l'allée principale dès 2018.



## SEGRÉ-EN-ANJOU-BLEU

## FÊTONS LA VALLÉE DE L'OUDON

Dimanche 7 octobre 2018



"Fêtons la vallée de l'Oudon" prend le relais de "Segré à vélo" organisée pendant 7 ans par la commune. Du fait du plan vigipirate en vigueur, cette manifestation itinérante nécessitait de trop grandes contraintes en terme de prévention et de sécurité, d'où l'idée de faire évoluer la manifestation.

Le dimanche 7 octobre 2018, entre 9h et 12h, place du moulin sous la tour à Segré, de nombreuses animations seront ouvertes à tous et gratuites.

## A votre rythme...

- Découverte du parcours d'orientation en présence d'Antonin Gabillard, initiateur du projet,
- Les Passionnés du bois seront présents et encadreront les enfants et les adultes à la fabrication de nichoirs ou de silhouettes d'oiseaux,

- Un atelier d'origami (pliage en papier) permettra à chaque volontaire de fabriquer et repartir avec un renard, un canard ou une barque (début d'atelier toutes les 30 minutes).
- Un parcours de maniabilité à vélo sera proposé aux plus jeunes et les vélocistes locaux seront présents pour des conseils.

Pour favoriser les déplacements doux, la prime de 50€ offerte par la commune sera reconduite. Elle s'adresse à tous les habitants de Segré-en-Anjou-Bleu pour l'achat (chez l'un des vélocistes de la commune) d'un vélo neuf pour les enfants de 6 à 14 ans.

## ...ou suivant horaires

- Rallye nature animé par la LPO Anjou de 10h à 12h rdv place du moulin sous la tour.
  - Spectacle " Moutons d'arbres", Une création de la Cie vent vif. Deux comédiennes, Annie Peltier et Sandrine Weiss, passeuses d'images, vous feront traverser le miroir... du paysage à l'aide de la poésie, du dessin, de la théâtralité et des contes.
- Séances à 9h30, 10h30 et 11h30 (les lieux de rendez-vous seront signalés sur place)

Pour venir, privilégiez les déplacements à pied ou à vélo (range-vélos sur place).

## CONTACT

Mairie de Segré-en-Anjou-Bleu  
Audrey Elfordy  
Tél. : 02 41 92 83 63  
audrey.elfordy@segreenanjoubleu.fr  
Programme détaillé sur  
segreenanjoubleu.fr

La vallée de l'Oudon, au cœur de la commune déléguée de Segré, est un espace naturel classé en **refuge par la Ligue pour la Protection des Oiseaux** depuis 5 ans. C'est aussi le premier site de Segré-en-Anjou-Bleu proposant une **course d'orientation** avec 30 balises à trouver. Un espace de jeux pour enfants est particulièrement prisé aux beaux jours et les pique-niques au bord de l'eau sont agréables. En se promenant on peut y croiser des espèces variées de végétaux et d'oiseaux dont le martin-pêcheur.

## SEGRÉ-EN-ANJOU-BLEU

## Conseil municipal

Prochaines séances les jeudis 25 octobre 2018 et 20 décembre 2018 à 20h30 au parc des expositions, route de Pouancé. Séances ouvertes à tous. Comptes rendus sur segreenanjoubleu.fr ou sur le panneau tactile à l'entrée de la mairie de Segré-en-Anjou-Bleu au 1 rue de la Madeleine.

## SAINT MARTIN DU BOIS

## Couverture mobile améliorée

Un relais radio multi-opérateurs destiné à améliorer la couverture mobile sur Saint Martin du Bois sera implanté à proximité de la nouvelle station d'épuration. L'installation de cette antenne est programmée courant 2019.

## SEGRÉ

## Des Chinois en janvier 2019

Après un premier séjour réussi en 2017, un groupe d'une trentaine de Chinois prévoit de venir à Segré du samedi 19 au mercredi 22 janvier 2019.

Si vous êtes intéressé pour héberger des personnes (une connaissance à minima de l'anglais est nécessaire) vous pouvez contacter Jean-Yves Ledoux au 06 79 81 94 82. Ce séjour s'organise en lien avec le Comité de jumelage de Segré.

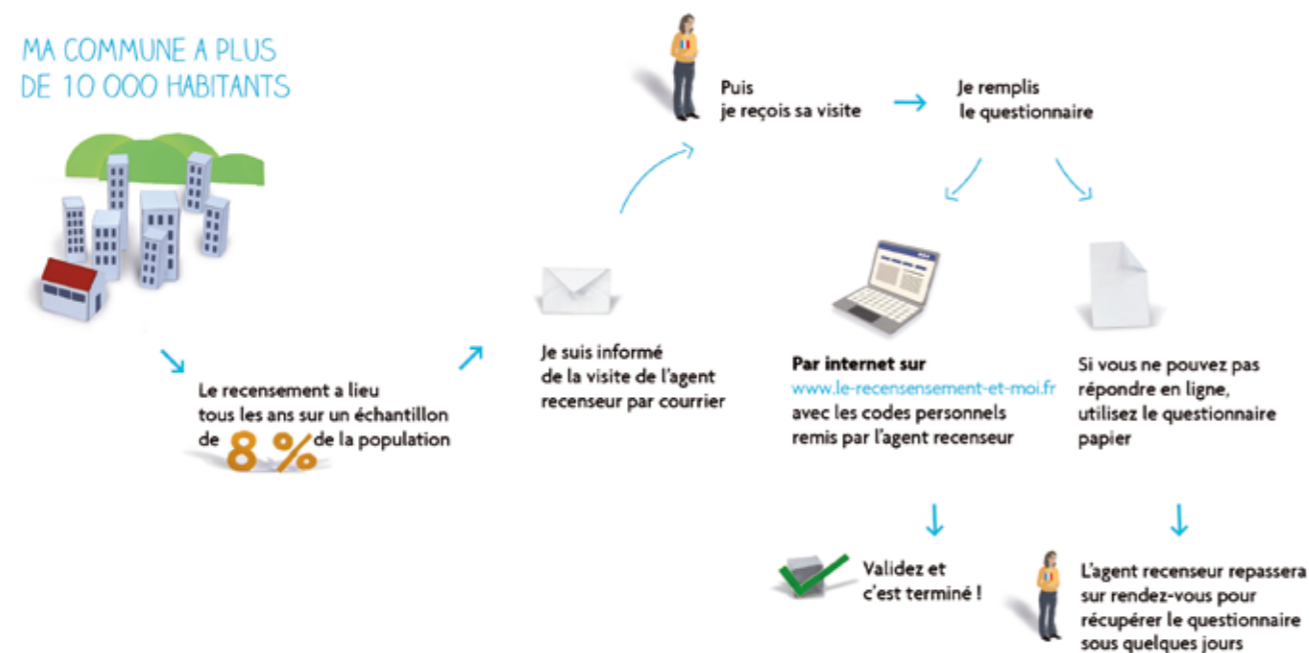
## SEGRÉ-EN-ANJOU-BLEU

## Argent de poche

Bientôt les vacances de la Toussaint. Les jeunes de 16 à 18 ans peuvent s'inscrire au dispositif en envoyant ou déposant leurs candidatures à la mairie de Segré-en-Anjou-Bleu. Information : www.segreenanjoubleu.fr

# RECENSEMENT COMMENT ÇA MARCHE ?

## COMMENT SUIS-JE RECENSÉ ?



**Le recensement permet de savoir combien de personnes vivent en France et d'établir la population officielle de chaque commune. Segré-en-Anjou-Bleu sera recensée en janvier 2019.**

Pour la première fois depuis la création de la commune de Segré-en-Anjou-Bleu, les modalités du recensement de la population changent. En effet, comme la commune compte plus de 10 000 habitants, le recensement aura désormais lieu chaque année mais ne concernera que 8 % des logements.

Cela signifie que seuls 650 à 700 logements seront recensés chaque année, sur les 8 500 que compte la commune. Ces derniers sont tirés au sort par l'INSEE de façon aléatoire, sur la base d'un fichier appelé "Répertoire d'Immeubles Localisés", que la commune met à jour de façon régulière. Les logements recensés le seront sur l'ensemble des communes déléguées,

sans qu'il y ait aucune logique de quartier ou de rue. Si votre logement est tiré au sort, il peut être le seul sur la commune déléguée ou dans votre quartier.

Le recensement sera réalisé par des agents recenseurs qui seront munis d'une carte officielle fournie par la mairie et comportant une photo permettant de les identifier. **Il aura lieu du 17 janvier au 23 février 2019.** Une nouvelle information vous sera communiquée sur ce sujet dans le prochain Com'Une Nouvelles.



Pour tout renseignement, vous pouvez : vous connecter au site de l'INSEE, [www.le-recensement-et-moi.fr](http://www.le-recensement-et-moi.fr) ou contacter votre mairie déléguée.

# COMMÉMORATIONS CENTENAIRE 14-18 LES TEMPS FORTS

**SEGRÉ-EN-ANJOU-BLEU**  
**Cérémonie à Segré**  
Dimanche 11 novembre 2018, les habitants des 15 communes sont invités à prendre part à la cérémonie de commémoration.  
Office religieux à 10h15 - église de la Madeleine  
Cérémonie au Monument aux morts puis relevé des couleurs devant la Mairie.  
Avec la participation des enfants, chorales et école de musique.



## LE BOURG D'IRÉ BOURG ET CHÂTEAU

Une journée commémorative est organisée par l'association "Passé Présent Patrimoine" le dimanche 18 novembre 2018 de 11h à 18h. 11h recueillement devant le monument aux morts puis fanfare locale, chants populaires d'époque interprétés par les écoliers et défilé dans le village.

## Salle Constant Ménard

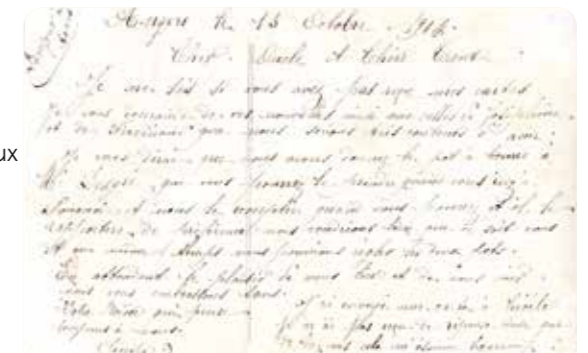
Une exposition-parcours, visible dès 12h30 présentera les grandes étapes de la Grande Guerre et rendra hommage aux soldats de la commune. La liste des mobilisés et leur parcours, de nombreux objets, photos, courriers et témoignages, conservés précieusement par les familles du village, seront exposés.

## Château de Falloux

"Les alliés dans la Grande Guerre", une exposition en hommage aux soldats américains et anglais engagés aux côtés de la France. Jean-Paul Merceron auteur du livre "Chronique des Américains en Anjou" donnera une conférence (horaire précisé ultérieurement).

## LOUVAINES ÉGLISE DE LA JAILLETTE

L'association de sauvegarde de l'église de la Jaillette a fait appel aux habitants de Louvainnes pour le prêt de souvenirs personnels. L'exposition des objets récoltés aura lieu les 24 et 25 novembre et les 1<sup>er</sup> et 2 décembre 2018 de 14h à 17h. Entrée libre.



## SEGRÉ HALL DU CARGO

Les membres de la commission Histoire de la commune déléguée de Segré avec le soutien des Archives Départementales de Maine et Loire vous invitent à visiter l'exposition **14/18 - 100 ans après... Segré se souvient** soit 12 panneaux, de nombreux objets collectés, un diaporama. L'exposition sera visible du 10 au 25 novembre 2018, du mardi au vendredi de 14h à 18h et le samedi et le dimanche de 10h à 12h et de 14h à 18h30 (fermé le lundi). Les groupes peuvent être accueillis en matinée. Contacter le service culturel au 02 41 92 31 89. Entrée libre.



## SAINTE GEMMES D'ANDIGNÉ MAIRIE

Le groupe patrimoine gemmois propose une exposition visible en mairie du lundi 29 octobre au vendredi 16 novembre 2018 (du lundi au vendredi de 9h à 12h et de 14h à 17h30 sauf mardi matin et jeudi après-midi).

# MEDIATION CULTURELLE UN NOUVEAU SERVICE AUX PUBLICS

**Marine Lalys, vient d'arriver au service culturel de la commune. Sa mission consiste à poursuivre les parcours de médiation déjà engagés et à en développer de nouveaux.**

L'accès à la culture pour le plus grand nombre est la ligne directrice de la politique culturelle de la ville. Ouvert à tous, Le Cargo est un lieu de découvertes et d'échanges culturels, qui se donne pour mission d'ouvrir ses portes à tous les habitants du territoire. Véritable levier d'insertion et d'émancipation, la culture est un moyen d'ouverture, de lutte contre les inégalités, de rempart contre l'exclusion.

Si les portes du théâtre sont ouvertes à tous, il est parfois difficile d'oser les franchir. Beaucoup de barrières symboliques entourent la venue au spectacle : c'est pourquoi la présence d'une médiatrice culturelle sur le territoire est importante.

La culture ne s'adresse pas qu'aux initiés, que l'on soit seul ou en famille, jeune ou plus âgé, travailleur ou plus en difficulté : nous sommes tous concernés.

Depuis déjà de nombreuses années, l'équipe du Cargo s'engage activement auprès des structures associatives (ASDIES, AIDES, envol, restos du cœur etc) et des établissements scolaires (écoles maternelles, élémentaires, collèges et lycées) en les accompagnant dans la découverte du spectacle vivant. Ces partenariats co-construits sur le long terme favorisent les liens avec les habitants du territoire.

La nouvelle personne chargée des publics et de l'action culturelle s'emploiera à consolider ces partenariats tout en allant à la rencontre de nouveaux publics.

En effet, le rôle de la médiation culturelle est bien celui-ci : faire le lien entre deux mondes, celui de l'art et celui du spectateur. Pour ce faire, beaucoup d'actions de sensibilisations sont mises en place, comme des répétitions publiques, des stages, des ateliers artistiques, des rencontres avec les artistes, des visites etc. Cela implique d'être à l'écoute du territoire et d'aller à la rencontre de ceux qui y vivent.

Chaque saison sera ainsi l'occasion d'imaginer et de construire de nouvelles propositions d'actions culturelles, à l'échelle de la commune nouvelle.

En somme, que vous soyez parents, enseignants, amateurs, travailleurs sociaux, commerçants, n'hésitez pas à prendre contact avec Marine Lalys qui pourra vous présenter la saison, vous familiariser avec le lieu ou simplement échanger avec vous sur vos envies.



Service culturel  
Marine LALYS, Chargée des publics  
et de l'action culturelle  
Tél. : 02 41 92 89 27  
marine.lalys@segreenanjoubleu.fr

[www.segreenanjoubleu.fr](http://www.segreenanjoubleu.fr)  
[facebook/culture.segre](https://facebook.com/culture.segre)



Rencontre publique entre Harry Holtzmann (collectif Label brut) et les lycéens - septembre 2017.



## BIBLIOTHÈQUES, LES PRÉMICES D'UNE MISE EN RÉSEAU

Notre commune nouvelle, compte une médiathèque (rue Charles de Gaulle à Segré) et 9 autres communes déléguées disposent d'une bibliothèque : Aviré, Châtelais, Montguillon, Le Bourg d'Iré (photo ci-dessus une partie de l'équipe de bénévoles), Marans, Nyoiseau, La Ferrière de Flée, L'Hôtellerie de Flée et Saint Sauveur de Flée.

Chacune a des réalités bien différentes de fonctionnement et de fréquentation. **Toutes sont gérées par des bénévoles convaincus par l'intérêt de la lecture publique.**

Les élus - et en première ligne la commission culture pilotée par Pierre-Marie Heulin - souhaitent que ces petites structures puissent bénéficier du passage en commune nouvelle et donc **de nouveaux moyens mutualisés pour une plus grande attractivité.**

Gaël Apparailly, l'un des 3 professionnels de la médiathèque est en charge des premiers contacts avec les différentes équipes bénévoles en place. A l'automne 2018, un désherbage des fonds existants sera le préalable à **l'informatisation et à l'équipement normalisé des ouvrages** (par catégories, par âge).

Dès 2019, **une seule carte** permettra aux abonnés d'emprunter, et de rendre, les ouvrages dans n'importe quelle bibliothèque du réseau. Une enveloppe budgétaire a été attribuée pour équiper, en **postes informatiques** des bibliothèques pilotes et volontaires.

Dans quelques années, **la mise en réseau** permettra d'accroître le service aux habitants avec des **animations mutualisées**, proposer une offre documentaire étendue plus abondante et diversifiée, coordonner les horaires d'ouverture et de tarification, offrir un **accès au catalogue en ligne**. La co-construction du réseau avec les bibliothèques sera particulièrement stimulante pour les bénévoles investis.

En parallèle avec ce démarrage de la mise en réseau, **une étude** (financée à 50 % par l'Etat) sera prochainement lancée. Elle établira notamment le **diagnostic complet des bibliothèques** et présentera des **préconisations spécifiques** à notre territoire pour l'avenir. Les résultats de l'étude sont attendus pour le printemps 2019. **Un Contrat Territoire Lecture pourrait être signé** entre notre commune et l'Etat (via la Direction Régionale des Affaires Culturelles).

Pour l'agenda de l'hiver 2019 (janvier, février et mars), merci d'envoyer vos informations par écrit au service communication avant le vendredi 23 novembre 2018 (communication@segreenanjoubleu.fr).

## OCTOBRE

### MARDI 2

● **20h30 Soirée ciné-débat** à la salle des fêtes de Châtellais organisée par Familles Rurales. Projection du film «La dernière tentation» suivie d'un débat sur le suicide des jeunes, en présence d'intervenants.

### SAMEDI 6

● **9h - 12h30 Bourse aux vêtements** à la salle de la Perdrière de Nyoiseau  
● **15h - 23h Soirée théâtre et potiron** à la Treulerie à Châtellais. Ambiance champêtre, gourmandises préparées avec les produits de l'exploitation et surprise théâtrale

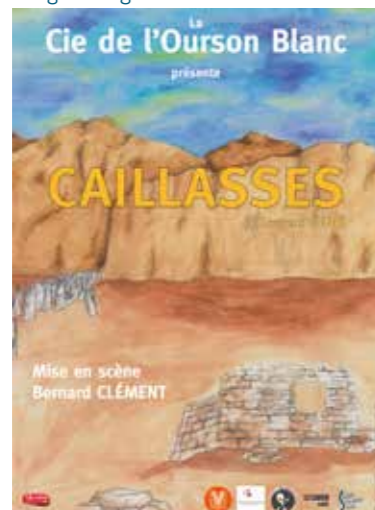


### DIMANCHE 7

● **9h à 12h Fêtons la vallée de l'Oudon** (voir page 7)

### LES 5 (20h30), 6 (20h30) et 7 (15h)

● **Création de la Cie l'Ourson blanc "Caillasses"** de Laurent Gaudé au Cargo à Segré.



### DU LUNDI 8 AU MERCREDI 31

● **Semaines enfance famille**  
Programme complet sur segreenanjoubleu.fr  
● **Mercredi 10** : La voie verte avec le centre Récré à Lune de 10h30 à 11h30. Gratuit sur inscription : 02 41 92 48 17  
● **Jeudi 11** : Découverte d'un conte de 10h à 10h30 à la Maison Départementale des Solidarités de Segré. Gratuit sur inscription au 02 41 94 95 30

### ● Samedi 20

• Découvrir l'eau avec la piscine les Nautiles. Séances à 15h20, 16h et 16h45. Gratuit sur inscription au 02 41 94 19 76  
• Découverte des jeux de 14h à 18h à la salle municipale de Noyant la Gravoyère. Gratuit sans inscription au 02 85 52 08 52

• Pourquoi la pomme ? De 14h30 à 16h30 à la salle communale de l'Hôtellerie de Flée. Gratuit sur inscription avant le 12/10 au 06 25 68 43 54

• Ciné-goûter «Le quatuor à cornes» à 15h au cinéma Le Maingué. Tarif : 5 €. Inscription possible.

● **Mercredi 24** : Expérience en famille à 15h30 à l'accueil de loisirs Arc en Ciel. Gratuit sur inscription au 02 41 92 17 94

● **Jeudi 25** : Découverte sensori-motrice de 9h à 12h et de 14h à 16h30 avec le SESSAD ADAPEI de Segré. Gratuit sur inscription au 02 41 92 31 01

### JEUDI 11

● **20h Esquimaux-chocolat «Talons aiguilles»** v.o.s.t au cinéma Le Maingué. Tarif : 5 €

### SAMEDI 13

● **Soirée choucroute** avec le comité des fêtes de la Chapelle sur Oudon

### LES 13 ET 14

● **10h à 19h Salon habitat et jardin** au parc des expositions

### DIMANCHE 14

● **Rando galettes** organisé par le comité de jumelage de Noyant la Gravoyère

● **9h - 12h Bourse aux vêtements** au gymnase du lycée Bourg Chevreau

● **33<sup>e</sup> fête d'Automne** organisée par l'APEL de l'école Notre Dame. Videgrenier à partir de 6h stade et terrains proches, rue de la Charmille à Aviré. Animations variées, restauration, vente de produits locaux. Entrée gratuite. Tarif exposants : 1 €/m. Réservation : 02 41 61 31 05 ou 02 41 61 31 30, pierviv@wanadoo.fr

### VENREDI 19

● **19h30 Ciné-club les Mistons** «Voyage à travers le cinéma français» au cinéma Le Maingué. Tarif : 5 €

### DU SAMEDI 20 OCTOBRE AU DIMANCHE 4 NOVEMBRE 2018

● **XXIII<sup>ème</sup> Salon d'Automne** des adhérents d'Arts & Lettres, hall du Cargo à Segré  
Ouvert de 14h à 18h (sauf le lundi)  
Animation des peintres aux chevalets mercredi 31 octobre, de 14h à 17h

### SAMEDI 20

● **Soirée gourmande nocturne** à Saint Martin du Bois. 10 km de randonnée. Départ entre 18h30 et 19h30



### DIMANCHE 21

● **Kayathlon à Segré**. Rendez-vous place du Moulin sous la Tour. Épreuve adulte à partir de 8h30 et épreuve famille à partir de 10h

● **14h - 17h30 Dimanche contre la solitude**, jeux, cartes, à la salle de l'amitié au groupe Milon - Segré

● **Fête de la châtaigne** au parc Saint Blaise avec les Amis du château à Noyant la Gravoyère.

### VENREDI 26

● **20h15 Soirée débat «Grande Synthèse la ville où tout se joue»** en présence de Béatrice Jaud au cinéma Le Maingué. Tarif 5 €

### SAMEDI 27

● **20h Show coiffure** au parc des expositions. Entrée 7€ - réservation au 07 89 33 82 79

● **Concours de belote** avec le comité des fêtes de la Chapelle sur Oudon

### VENREDI 19 & MERCREDI 31

● **Boum party** au parc des expositions  
19 octobre de 19h30 à 22h : 8-11 ans  
31 octobre de 20h à 23h : 11-15 ans  
Entrée 4 € avec 1 boisson



## NOVEMBRE

### SAMEDI 3

● **18h30 Messe Saint Hubert** avec les trompes du domaine des Rues de Chenillé Changé à l'église de Sainte Gemmes d'Andigné

### JEUDI 8

● **20h Esquimaux-chocolat «La grande illusion»** au cinéma Le Maingué. Tarif : 5 €

### DIMANCHE 11

● **10h15 Cérémonie du 11 novembre** de Segré-en-Anjou-Bleu (voir page 9)

● **14h - 17h30 Dimanche contre la solitude**, jeux, cartes, à la salle de l'amitié au groupe Milon - Segré

### INSCRIPTION ACCUEIL DE LOISIRS VACANCES DE NOËL ARC EN CIEL ST EXUPÉRY

Lundi 12 novembre : accès portail familles  
Mercredi 21 novembre de 17h à 18h30  
**MERCREDIS DE JANVIER À JUIN 2019 (ST EXUPÉRY ET ST MARTIN)**  
Lundi 3 décembre : accès portail familles  
Mercredi 12 décembre de 17h à 18h30

### SAMEDI 17

● **15h Ciné-goûter «La grande aventure de non non»** au cinéma Le Maingué. Tarif : 5 €

### DIMANCHE 18

● **Marché de terroir** organisé par l'association Festiflav's à Saint Sauveur de Flée

● **Cyclocross** organisé par l'Essha cyclisme au parc du Drugeot à l'Hôtellerie de Flée

### MARDI 20

● **20h Ciné-club les Mistons «Les délices de Tokyo»** v.o.s.t au cinéma Le Maingué. Tarif : 5 €

### VENREDI 23

● **15h Un amour de music hall** au parc des expositions.  
Tarifs : déjeuner + spectacle : 55 € / Spectacle seul : 30 €



### DU VENDREDI 23 AU DIMANCHE 25

● **Concours de belote** du comité des fêtes d'Aviré. Vendredi à partir de 20h30, samedi et dimanche à partir de 14h à la salle communale des Blés à Aviré

● **Création de la Cie Les balcons de l'Oudon "à quelle heure on ment ?"** au Cargo de Segré. Une comédie de Vivien Lheraux sur une mise en scène et adaptation de Françoise Aubry. Réservations à partir du 20 octobre 2018 à Harmonie de couleurs, tél. : 02 41 92 21 30 ou Chouette Môme, tél. : 02 41 92 34 70

### SAMEDI 24

● **19h30 Soirée cabaret** organisée par le comité des fêtes de Montguillon (salle des fêtes). Animation assurée par l'humoriste Yvonnick. Tarif : 29 € Réservation au 02 41 61 08 94.

● **Soirée dansante** organisée par USJA Football Saint Martin du Bois à la salle des sports. Réservation V. Olivier 06 87 87 37 16/ vincent.49@orange.fr

### DIMANCHE 25

● **Marché de Noël** à Segré avec l'association AssanBle

### MARDI 27

● **Forum des métiers** au parc des expositions

### VENREDI 30 ET SAMEDI 1<sup>ER</sup>

● **Collecte banque alimentaire** aux portes des différents magasins de Segré. Contact 06 50 16 38 55 ou aide.alimentaire.segre@orange.fr

## DÉCEMBRE

### DIMANCHE 2

● **14h Cross d'athlétisme du haut-Anjou**. Piste complexe sportif route de Pouancé à Segré

● **Goûter de Noël** à la Chapelle sur Oudon

● **12h Animation St Nicolas**, salle des fêtes de l'Hôtellerie de Flée.

### LUNDI 3

● **16h à 19h30 Don du sang** à la salle du mille club, Sainte Gemmes d'Andigné

### SAMEDI 8

● **9h Challenges départementaux de pétanque** au Parc des expositionse Segré

### DIMANCHE 9

● **Concert de Noël «Keur Couleur Gospel»** organisé par l'association de sauvegarde de l'église de Sainte Gemmes d'Andigné

### JEUDI 13

● **20h Esquimaux-chocolat «Le Corniaud»** au cinéma Le Maingué. Tarif : 5 €

### VENREDI 14

● **20h Ciné-club les Mistons «The lost city of Z»** v.o.s.t au cinéma Le Maingué. Tarif : 5 €

### SAMEDI 15

● **15h Ciné-goûter «Petits contes sous la neige»** au cinéma Le Maingué. Tarif : 5 €

● **Soirée de Noël** organisée par le conseil communal d'Aviré. 20h Concert de trompe de chasse dans l'église précédé d'un rallye. Feu d'artifice tiré sur les méandres de la Sazée à Aviré

● **Marché "Noël ensemble"** semi-nocturne. Place de l'Église au Bourg d'Iré. Animations et stands avec les associations, arrivée du Père Noël.

### DIMANCHE 16

● **14h - 17h30 Dimanche contre la solitude**, jeux, cartes, à la salle de l'amitié au groupe Milon - Segré

### VENREDI 21 AU DIMANCHE 23

● **Concours de belote** à la salle des fêtes de l'Hôtellerie de Flée. Vendredi en après-midi et soirée, samedi et dimanche en après-midi.

### DU 27 AU 30

● **14h à 18h30 Récréaparc** au parc des expositions

### PISCINE LES NAUTILES - INFOS

● Fermetures  
Dimanche 7 octobre : compétition  
Jeudi 1<sup>er</sup> et dimanche 11 novembre : férié  
Samedi 8 décembre - après-midi : challenge de Noël (pour les abonnés)  
Du 10 au 25 décembre : arrêt technique et férié  
Lundi 31 décembre

● Vendredi 7 décembre : Téléthon 1 don = 1 entrée

# VÉLODROME GEORGES PAILLARD 30 ANS DE SUCCÈS



Le vélodrome, lors d'une manifestation sportive le 30 avril 1950

## NOYANT LA GRAVOYÈRE

Situé au cœur de la commune déléguée de Noyant la Gravoillère, le vélodrome Georges Paillard a connu des heures de gloire.

### GEORGES PAILLARD

Il est né le 12 février 1904 à Sainte Gemmes d'Andigné. Spécialiste du demi-fond, il a été deux fois champion du monde et six fois champion de France. Licencié à l'Union Vélocipédique segréenne dans sa jeunesse, il est décédé à Angers en 1998.



C'est en 1934, que monsieur Dohin, mineur ardoisier et cycliste décide de construire un vélodrome. À l'aide de bénévoles ardoisiers, ils fabriquent en 1936, une première piste en terre et créent la société "La Joyeuse". Pendant cette période, la popularité et l'attrait du vélodrome attirent 3 à 4 000 spectateurs. Au fil du temps, l'entretien de cette piste devient trop difficile (gros rouleau tiré avec des cordes par 10 à 15 personnes).

En 1951, les bénévoles reçoivent notamment l'aide de monsieur Alibert, géomètre des mines de fer, pour réaliser les plans du nouveau vélodrome en ciment. Ceux-ci furent inspirés du vélodrome de Vigorelli à Milan en Italie. La piste baptisée, "Vélodrome Georges Paillard", fut inaugurée en août 1952. Devant une foule de spectateurs, de nombreux champions issus du cyclisme s'y sont arrêtés ; Louison Bobet, Jacques Anquetil, Raymond Poulidor...

À partir de 1965, les compétitions et grands événements se font rares et par conséquent le public est de moins en moins nombreux. Le vélodrome et la société "La Joyeuse" furent mis en sommeil.

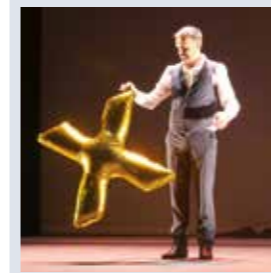
Pour des raisons de sécurité, les gradins en bois seront détruits. En 1981, une équipe de bénévoles se lancera dans leur réfection et les réaliseront en pierre.

Dans les années 2000, à l'initiative du conseil municipal et dans le cadre d'ateliers créatifs, de jeunes Noyantais ont réalisé une fresque, sous forme de graffitis, autour du vélodrome.

Actuellement, le vélodrome est le lieu où se retrouve la jeunesse noyantaise pour faire différents sports (basket, skate board). Des animations, comme la course de push car et le feu d'artifice de la fête communale s'y déroulent chaque année.

## LE CARGO SEGRÉ

Billetterie assurée chaque soir de spectacle ou par courrier (chèque à l'ordre de l'OMC PROG) adressé au service culturel (place du port). Plaquette culturelle et billetterie en ligne sur [segreenanjoubleu.fr/culture](http://segreenanjoubleu.fr/culture) (+ 1 € par billet).  
Contact : 02 41 92 31 89



### ● [PLAIRE] ABÉCÉDAIRE DE LA SÉDUCTION

Compagnie La Martingale  
Vendredi 12 octobre - 20h30

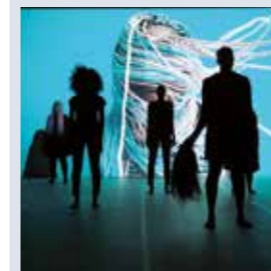
Théâtre - Humour  
Durée : 1h40 - Tarifs : 17 € et 12 €



### ● ÉVIDEMMENT

Cie Lili Desastres  
Vendredi 19 octobre - 9h30 / 10h45 et 15h

Tout public à partir de 4 ans  
Durée : 30 min - Tarif unique : 5 €



### ● F(L)AMMES

Madani Compagnie - Vendredi 16 novembre - 20h30

Théâtre  
A partir de 13 ans  
Durée : 1h40 - Tarifs : 21 € et 16 €



### ● ADN

Compagnie Plateau K - Jeudi 29 novembre - 20h30

Théâtre  
Tout public à partir de 13 ans  
Durée : 1h20 - Tarifs : 17 € et 12 €



### ● NO TONGUES

Les voies du monde - Mardi 4 décembre - 19h

Musique instrumentale et répertoire vocal  
Durée : 1h15 - Entrée libre et gratuite



### ● C'EST (UN PEU) COMPLIQUÉ D'ÊTRE L'ORIGINE DU MONDE

Compagnie les filles de Simone  
Samedi 8 décembre - 20h30

Théâtre à partir de 14 ans  
Durée : 1h10 - Tarifs : 17 € et 12 €



Un livre, un café de 17h à 18h  
Les mardis 9 octobre, 6 novembre et 4 décembre

Heure du conte pour les 2-5 ans de 10h30 à 11h15 (gratuit sur inscription) les samedis 6 octobre, 10 novembre et 15 décembre

English is fun : pour les 6-10 ans. (gratuit sur inscription) Mercredi 24 octobre de 15h à 15h45 et samedi 17 novembre de 10h30 à 11h15

### ● SEPTEMBRE

Vendredi 28 à 18h30  
Rencontre-événement avec l'auteur et académicienne Danièle Sallenave pour la sortie de son roman « L'églantine et le muguet » chez Gallimard.



Samedi 29  
Animation autour de la grainothèque avec troc de plantes et exposition de photographies toute la journée.

### ● NOVEMBRE

Samedi 10 à 10h30  
Lancement du Prix "P'tit Bou'quine".  
Mardi 13 à 20h  
Mois du film documentaire "Un hiver avec les garçons" en présence de la réalisatrice Cécile Jordanoff, au cinéma le Maingué.

Contact  
Espace Saint Exupéry  
39 Rue Ch. de Gaulle  
49500 Segré-en-Anjou-Bleu  
Tél. 02 41 61 15 50  
[mediatheque@segreenanjoubleu.fr](mailto:mediatheque@segreenanjoubleu.fr)  
Facebook/médiathèquesegre

Chaque trimestre, retrouvez une sélection des grands travaux ou évènements qui ponctuent la vie des communes de Segré-en-Anjou-Bleu



SEGRÉ

### COMPLEXE SPORTIF SALLE DE GYM

Pendant l'été, la salle de gym Jean Clais a bénéficié d'importants travaux. Faux-plafonds, isolation, nouveaux revêtements de sol, réfection de l'électricité et du chauffage : les gymnastes auront plaisir à retrouver agrès et praticables ! La section assurera la réfection des peintures des murs.

CHÂTELAIS

### DÉCHETS VERTS : BROyeurs EN TEST

Les déchets verts représentent près de 1/3 de la production totale de déchets sur le territoire du SISTO, soit 195 kg par habitant. Pour accompagner les particuliers dans la valorisation à domicile de leurs végétaux, le SISTO teste 2 mises à disposition de broyeurs de végétaux (réservés aux usagers du SISTO).

- Un broyeur thermique (n° 1 sur la photo), sur sa remorque routière pouvant broyer des branches jusqu'à 75 mm de diamètre sera mis à disposition via l'association Familles Rurales de Châtellais, moyennant participation financière fixée par l'association (Tél. : 02 41 94 44 02).
- Un broyeur électrique (n° 2 sur la photo), pouvant broyer des branches jusqu'à 50 mm de diamètre sera mis à disposition gratuite des usagers directement auprès du SISTO (Tél. : 02 41 92 52 72)



Broyeur n° 1



Broyeur n° 2

NYOISEAU - BOIS II

### SUR LES PAS DES MINEURS DE FER

L'exposition en plein air conçue par l'association Avenir des Mines de fer Segré Nyoiseau est en place. A l'entrée, le visiteur découvre sur une photo de 36 m<sup>2</sup> le site tel qu'il était lors de sa fermeture en 1985. Le cheminement piéton comporte 4 panneaux didactiques et 5 pupitres, une centaine de photos illustrent différentes thématiques. 2 photos grand format de mineurs ponctuent le parcours. La cage d'ascenseur qui servait à descendre les mineurs à 400m sous terre et à remonter le minerai est également visible de près. L'ensemble de l'exposition est accessible aux personnes à mobilité réduite.

La visite est libre toute l'année. Des visites guidées peuvent être organisées pour les groupes et les scolaires, sur demande.

Contact : 06 80 96 34 41

Stationnement : parking de Centrale 7



Crédit photo : Courrier de l'Ouest



LA FERRIÈRE DE FLÉE

### TRAVAUX EN COURS

En septembre et en octobre, des travaux ont lieu à l'entrée de la commune sur la route départementale. En septembre le réseau d'eau potable a été rénové. En octobre, pendant les travaux de voirie, la route sera barrée, une déviation sera installée par le département.

SEGRÉ-EN-ANJOU-BLEU

### MARATHON VERT DE RENNES

Pour la première fois, la commune de Segré-en-Anjou-Bleu sera officiellement représentée lors d'une compétition sportive extérieure à la commune.

4 équipes de 5 personnes soit 14 agents et 6 élus prendront le départ du prochain marathon vert de Rennes, dimanche 28 octobre 2018.

Pour être au top de leur performance collective, certains ont couru les 16 km du Défi urbain et tous ensemble, ils se sont entraînés plusieurs fois.

Suivez nos coureurs sur facebook/segre en anjou bleu



ST MARTIN DU BOIS

### VESTIAIRES DE LA SALLE DE SPORTS

D'ici juin 2019, les vestiaires boscoviens auront fait peau neuve avec une extension de 500 m<sup>2</sup> (avec démolition partielle), une réhabilitation d'une partie existante et la création d'un hall d'entrée.

Pendant les travaux, des modulaires seront mis à la disposition du club de football.



Des animations et des souvenirs en mémoire

L'été s'achève, laissant place à la reprise de toutes les activités. Nous avons encore plein de bons moments en mémoire. Notre territoire n'a pas dérogé à la règle et de belles animations nous ont été offertes.

En effet, tout au long de l'été, nous avons pu :

- nous détendre en musique lors du Saveurs Jazz Festival, en vélo sur la voie verte, en canoë sur l'Oudon entre Segré et Nyoiseau, à pieds avec la Déglinguette,
- participer à des vide-greniers à Noyant la Gravoyère, la Chapelle sur Oudon ou Segré,
- voir des feux d'artifice pour la fête nationale à Nyoiseau et Segré, ou au 15 août à Noyant la Gravoyère,
- découvrir notre patrimoine lors de visites guidées organisées par l'Office de Tourisme de l'Anjou Bleu, à l'occasion de l'ouverture du château de Falloux au Bourg d'Iré, d'une visite à la Mine Bleue ou à la Petite Couère, ainsi que lors de la Randonnée Entre Pierres et Pommes sur les communes de Montguillon et Saint Sauveur de Flée ou des Journées du Patrimoine.

Il faut remercier tous les particuliers, les bénévoles, ainsi que les services municipaux qui ont su se mobiliser pour nous offrir ces bons moments.

Le patrimoine sera également à l'honneur en cette rentrée avec l'ouverture d'une exposition sur le Carreau du Bois 2, organisée par l'association Avenir des Mines de Fer Segré Nyoiseau. L'occasion de découvrir ou redécouvrir le riche passé minier de la commune.

De même, à l'occasion du Centenaire de la fin de la Grande Guerre le 11 novembre prochain, la commune se mobilise pour rendre hommage aux quelque 500 hommes qui ont péri au champ d'honneur : cérémonie avec les écoles au monument aux morts de Segré, exposition itinérante, expositions organisées sur certaines communes déléguées.

La commune, à travers l'ensemble de ses actions, participe activement à la sauvegarde du patrimoine de son territoire, qu'il soit bâti, industriel ou vivant. Pour cela, elle adhère à la Fondation du Patrimoine qui l'accompagne sur certains projets, notamment à Nyoiseau et Sainte Gemmes d'Andigné.

Elle soutient également l'ensemble des initiatives privées ou associatives qui ont pour but de mettre en valeur ces pans de son histoire, indispensables à la construction d'un futur partagé.

Groupes minoritaires au conseil municipal

Présents, constructifs, à l'écoute

Nous entamons cette rentrée avec toujours les mêmes objectifs : être présents, constructifs et à l'écoute des Segréens. A quatre élus depuis février 2018, nous restons fidèles à celles et ceux qui nous soutiennent et nous sommes ouverts à la discussion avec l'ensemble des élus du Conseil.

Stéphanie BIOTEAU ; Maxence BIZOT ; Françoise DENIS-POIZOT ; Géraldine STÉPHANE

L'amende de 675€. Plus d'infos sur [www.emmanuel-drouin.fr](http://www.emmanuel-drouin.fr) sur l'amende de 675€ que Gilles Grimaud veut se faire rembourser par la mairie... Emmanuel DROUIN

SEGRÉ-EN-ANJOU-BLEU

CENTRE COMMUNAL D'ACTION SOCIALE  
**ATELIERS SENIORS**

Dans le cadre des actions à mettre en place à destination des seniors, le Centre Communal d'Action Sociale de Segré-en-Anjou-Bleu va proposer des journées ou demi-journées à thème ainsi que des conférences ouvertes à tous.

**Ateliers Vitalité (ouverts aux seniors à partir de 50 ans)**

Cette première journée aura lieu le vendredi 19 Octobre 2018, de 9h à 17h, à la salle des fêtes de Saint Martin du Bois. Sous forme d'ateliers de 30 minutes (exemples : gym, badminton, tir à l'arc, mémoire, théâtre, yoga, ...), la journée aura pour but de faire découvrir de nouvelles activités aux participants, ceci dans un climat de convivialité, de rires et de partage. Une participation de 2 € par personne sera demandée (accueil avec collation, ateliers, repas du midi, goûter-bilan). Ce challenge qui pourra accueillir entre 70 et 80 personnes, est organisé par les communes de Segré-en-Anjou-Bleu et Bouillé-Ménard, en partenariat avec l'association Profession Sports et Loisirs 49 qui mettra à disposition des professionnels pour encadrer les ateliers.

**Ateliers nutrition et diététique**

Encadrés par une diététicienne de la MSA de Maine-et-Loire, les ateliers accueilleront

entre 10 et 12 personnes. Cinq séances se dérouleront à Noyant-la-Gravoyère (dates à déterminer) et la dernière aura lieu en cuisine pédagogique avec la confection d'un repas qui sera pris en commun. Le but de ces rencontres sera de sensibiliser aux pratiques nutritionnelles et d'apprendre à composer des menus équilibrés avec des produits locaux et de saison, le tout en proposant des moments conviviaux.

**CONFÉRENCES INTERGÉNÉRATIONNELLES : "L'Europe, à quoi ça sert? Comment ça marche?"**

A l'approche des élections européennes, et afin d'avoir une meilleure connaissance des partenaires européens, un intervenant de la Maison de l'Europe d'Angers va venir animer deux conférences intergénérationnelles (une en après-midi et une en début de soirée) qui auront lieu au Groupe Milon de Segré. Grâce à l'utilisation de supports ludiques et interactifs (quiz sur l'histoire, les institutions, ...), ces animations seront l'occasion de réunir des générations qui ont connu la construction de l'Union Européenne ainsi que des Lycéens qui eux n'ont connu que la monnaie unique, la mobilité Erasmus et la libre circulation entre les pays européens.



+ POUR EN SAVOIR

Pour vous inscrire ou obtenir des informations complémentaires sur ces activités merci de contacter Monsieur Michel Léridon au 02 41 92 84 92 ou [michel.leridon@segreenanjoubleu.fr](mailto:michel.leridon@segreenanjoubleu.fr)

**Aide à la Complémentaire Santé - ACS**

Ce dispositif mis en place par l'assurance maladie permet à des personnes dont les ressources sont modestes, mais légèrement supérieures au plafond fixé pour l'attribution de la CMUC, de bénéficier d'une aide de 100 à 550 € pour payer une complémentaire santé.

Cette aide s'adresse aux petites retraites, demandeurs d'emplois, étudiants... Il existe 3 conditions à remplir pour en bénéficier : résider en France depuis plus de 3 mois, être en situation régulière et avoir des ressources ne dépassant pas les montants ci-dessous :

11 894 €	pour 1
17 841 €	pour 2
21 409 €	pour 3
24 977 €	pour 4

Au-delà de 4 personnes, voir sur [ameli.fr](http://ameli.fr)

Plus d'informations sur les conditions d'attribution et les démarches sur [ameli.fr](http://ameli.fr)

**Info SISTO - Nouveau jour de collecte**

À partir du 1<sup>er</sup> janvier 2019, la collecte des ordures ménagères sur les communes d'Aviré, L'Hôtellerie de Flée, La Ferrière de Flée et Louvaines sera effectuée le vendredi et sur la commune de Noyant la Gravoyère le mercredi.

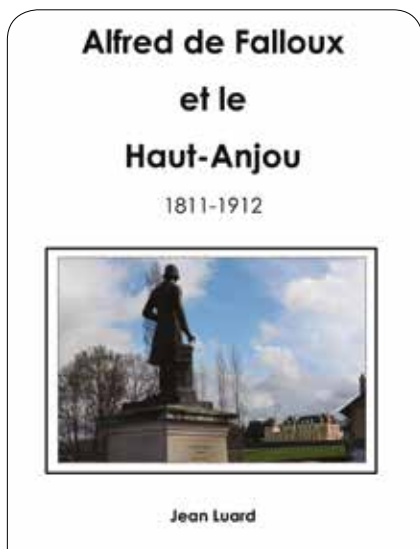
La semaine de collecte reste inchangée, seul le jour de collecte est modifié.

Retrouvez le calendrier de collecte des ordures ménagères 2019 :

- avec votre facture de redevance incitative, reçue en septembre/octobre 2018,
- en téléchargement sur [www.sisto.fr](http://www.sisto.fr),
- en libre distribution en mairie.

**JEAN LUARD, 22 ANS**

# ET DÉJÀ AUTEUR D'UN LIVRE



SEGRÉ

**Jean Luard est passionné d'histoire. À tout juste 22 ans, il vient d'écrire un premier ouvrage de référence sur Alfred de Falloux et ses nombreuses réalisations locales. Le jeune homme n'en restera pas là, c'est sûr !**

Jean Luard est passionnant autant que passionné ! Il a grandi à Segré et voue à sa ville natale et à l'Anjou Bleu une affection profonde. Il aime particulièrement la beauté de son patrimoine et son architecture. Au collège, il s'intéresse à l'Histoire de France. Dès ses années de lycée, il commence à faire des recherches historiques, aux archives départementales, sur internet.

Dans son itinéraire, la rencontre, en 2013, avec Jean-Pierre Legourgeois, historien du Bourg d'Iré, sera décisive : *"il a reconnu mon intérêt pour le patrimoine local et m'a fait entrer dans son association, Passé-Présent.*

À son décès, début 2016, son épouse lui transmet ses archives. Coïncidence : un mois après, David et William O'Neil achetaient le château de Falloux pour le restaurer de la plus belle des manières. Débute alors une amitié entre les Américains et Jean Luard.

Pour le jeune homme, ces deux dernières années aboutissent à la rédaction d'un livre et à l'organisation bénévole, avec l'association des 3P (passé-présent-patrimoine), de l'inauguration du Château de Falloux en juillet dernier.

Un mois après la sortie de son livre, Jean Luard a déjà vendu la plupart des 400 exemplaires édités. Succès mérité : le livre vulgarise, dans le bon sens du terme, la vie du Comte et rend hommage à son influence encore présente localement. Cette première expérience de l'écriture lui a donné des ailes : *"j'ai plusieurs livres en préparation, le potentiel local est énorme"*. Celui sur l'histoire de Segré compte déjà de nombreuses pages. Comme pour le livre sur Alfred de Falloux, l'ouvrage bénéficiera largement d'illustrations et de photos inédites *"pour faciliter la lecture et intéresser le plus grand nombre"*.

Pour le rédiger et recueillir des éléments, l'auteur n'hésite pas à contacter, à travers la France entière, les descendants de personnalités qui ont compté pour Segré. La commission histoire de Segré sera également une alliée dans son travail. Méthodique, rigoureux, le jeune homme aime collecter mais surtout rendre accessible. Il semblerait que la devise du Comte soit devenue la sienne : *"ne pas faire pour soi mais pour la population"*, une chance pour Segré-en-Anjou-Bleu.

**+ POUR EN SAVOIR**

**Jean Luard** est né le 7 août 1996, il réside à Segré.

Après son baccalauréat, il a obtenu un DUT techniques de commercialisation.

Actuellement, il étudie l'histoire de l'art à l'Université de Rennes.

Passionné et curieux, Jean Luard est aussi danseur dans le groupe folklorique de l'Avant-deux depuis 2014. Élève depuis 16 ans à l'école de musique de Segré, il est pianiste de l'orchestre des mondes.

Et quand il dessine à ses heures perdues (de l'architecture essentiellement) le résultat est soigné, précis.

Son livre **"Alfred de Falloux et le Haut-Anjou 1811 – 1912"** est toujours en vente (18€) à :

- Mairie du Bourg d'Iré
  - Centre Leclerc à Sainte Gemmes d'Andigné
  - Office de tourisme
  - La Maison de Vincent à Segré
- Contact : jean.luard@outlook.fr